



**Comunidad
de Madrid**

Gerencia Asistencial
de Atención Primaria
CONSEJERÍA DE SANIDAD

COVID-19: ATENCIÓN PRIMARIA

Gerencia Asistencial de Atención Primaria
Servicio Madrileño de Salud

Marzo-Abril 2020



**Comunidad
de Madrid**

Gerencia Asistencial
de Atención Primaria
CONSEJERÍA DE SANIDAD

Para citar datos o figuras de este informe se debe indicar la procedencia de la siguiente manera:
Informe Técnico COVID-19 Atención Primaria Marzo-Abril 2020. Gerencia Asistencial Atención
Primaria de Madrid. Servicio Madrileño de Salud; 2020.

Informe elaborado por la Unidad de Investigación de la Gerencia Asistencial de Atención Primaria con la
colaboración de la Gerencia Adjunta de Procesos Asistenciales y la Unidad Docente de Atención Familiar y
Comunitaria Oeste de la Gerencia Asistencial de Atención Primaria

1. Análisis de situación.

A lo largo de la pandemia del coronavirus SARS-CoV-2 la Gerencia Asistencial de Atención Primaria (GAAP) de la Comunidad de Madrid ha ido adaptando sus protocolos y procedimientos de actuación a las indicaciones del Ministerio de Sanidad y de la Consejería de Sanidad de la Comunidad de Madrid. La definición y clasificación de caso ha sido modulada por el Ministerio de Sanidad a lo largo de la pandemia, incluyendo criterios clínicos, radiológicos y/o microbiológicos compatibles, junto a los criterios epidemiológicos.

En este contexto, la GAAP, publica el 5 de marzo el “Procedimiento de actuación ante Casos en Investigación, Probables o Confirmados de COVID-19 en Atención Primaria”, y una revisión del 10 de marzo en base a la evolución epidemiológica y recomendaciones del Ministerio, que tenía por objeto modular los flujos de demanda y normalizar las actuaciones a realizar desde Atención Primaria ante los casos de sospecha, probables o confirmados de COVID-19. Se desarrollaron en esa primera semana dos protocolos de registro en la historia clínica electrónica (HCE), AP Madrid, para facilitar a los profesionales la incorporación de la información de la atención sanitaria de forma estructurada y normalizada, el “Protocolo COVID-19 SOSPECHA INFECCIÓN CORONAVIRUS” y el “Protocolo COVID-19-SEGUIMIENTO”. Previamente, el 4 de marzo se incorporaron en la clasificación diagnóstica CIAP-2 de AP Madrid los siguientes códigos: A23.19 “CONTACTO COVID-19” y A77.01 “INFECCIÓN POR COVID-19”, indicado por el Ministerio. Además, se crea un nuevo descriptor ligado al código A77 para especificar la “SOSPECHA DE INFECCIÓN POR CORONAVIRUS”.

En este informe se presenta la caracterización de los pacientes con sospecha o infección COVID-19 registrados en la HCE de atención primaria entre el 28 de febrero y el 30 de abril de 2020, se describen las codificaciones, los seguimientos clínicos y los ingresos por día. En los pacientes incluidos en protocolo de registro específico “COVID-19 Seguimiento” se presentan los síntomas índice y su evolución.

La Atención Primaria, gracias a su accesibilidad, ha tenido un papel clave en la identificación temprana de los casos y contactos desde el ámbito comunitario y en la atención proactiva a través del seguimiento telefónico y acompañamiento de los pacientes y sus contactos en el domicilio.

2. Características de los pacientes con sospecha o infección COVID-19 registrados en Atención Primaria.

Para la elaboración de este informe se parte de los pacientes con alguno de los códigos diagnósticos relacionado con COVID-19 registrados en su HCE entre el 28/02/2020 y 30/04/2020. De estos pacientes se ha incorporado información clínica de comorbilidades y tratamientos, así como la información del protocolo de registro de la atención sanitaria en el seguimiento COVID-19 realizada en Atención Primaria hasta el 30/04/2020. También se ha incluido la información disponible sobre las hospitalizaciones recogidas en HCE de Atención Primaria a través de la inserción del Informe de Alta hospitalaria así como los resultados de PCR facilitados por la Dirección General de Salud Pública hasta fecha de 15/5/2020.

Entre el 28/02/2020 y el 30/04/2020, 362.721 pacientes tuvieron en HCE de Atención Primaria un registro de alguno de los códigos relacionados con COVID-19 (A23.19 CONTACTO COVID-19; A77 SOSPECHA DE INFECCIÓN POR CORONAVIRUS y A77.01 INFECCIÓN POR COVID-19). En total fueron atendidos 323.583 pacientes con sospecha o infección COVID-19 en las consultas de atención primaria, 52.901 (16.35%) de los cuales tenían confirmación por laboratorio con PCR (Figura 1).

Desde que se indicó el escenario de transmisión comunitaria sostenida generalizada, las recomendaciones del Ministerio de Sanidad en cuanto a la realización de pruebas para la detección de infección por SARS-CoV-2 quedaron limitadas a “personas con un cuadro clínico de infección respiratoria aguda que se encuentre hospitalizada o que cumpla criterios de ingreso hospitalario”, o a “personas con un cuadro clínico de infección respiratoria aguda de cualquier gravedad que pertenezcan a personal sanitario y socio-sanitario, u otros servicios esenciales”, dejando la puerta abierta para su realización en personas especialmente vulnerables o residentes en instituciones cerradas que presenten un cuadro clínico compatible tras una valoración clínica individualizada. Hasta el 11 de mayo de 2020 se recogía explícitamente la no recomendación de realizar test de rutina en otros supuestos distintos a los anteriores.

Este criterio, unido a que en torno al 80% de los casos desarrolla una sintomatología leve, hace que la gran mayoría de los pacientes diagnosticados en el ámbito comunitario, desde la Atención Primaria de Salud de la Comunidad de Madrid, permanecen como “casos sospechosos”, y solo una pequeña



proporción cuentan con diagnóstico de confirmación, en principio por haber evolucionado a cuadros más graves, constituir alguno de los colectivos para los que la realización de la prueba diagnóstica estaba de entrada indicada, o por decisiones clínicas particulares.

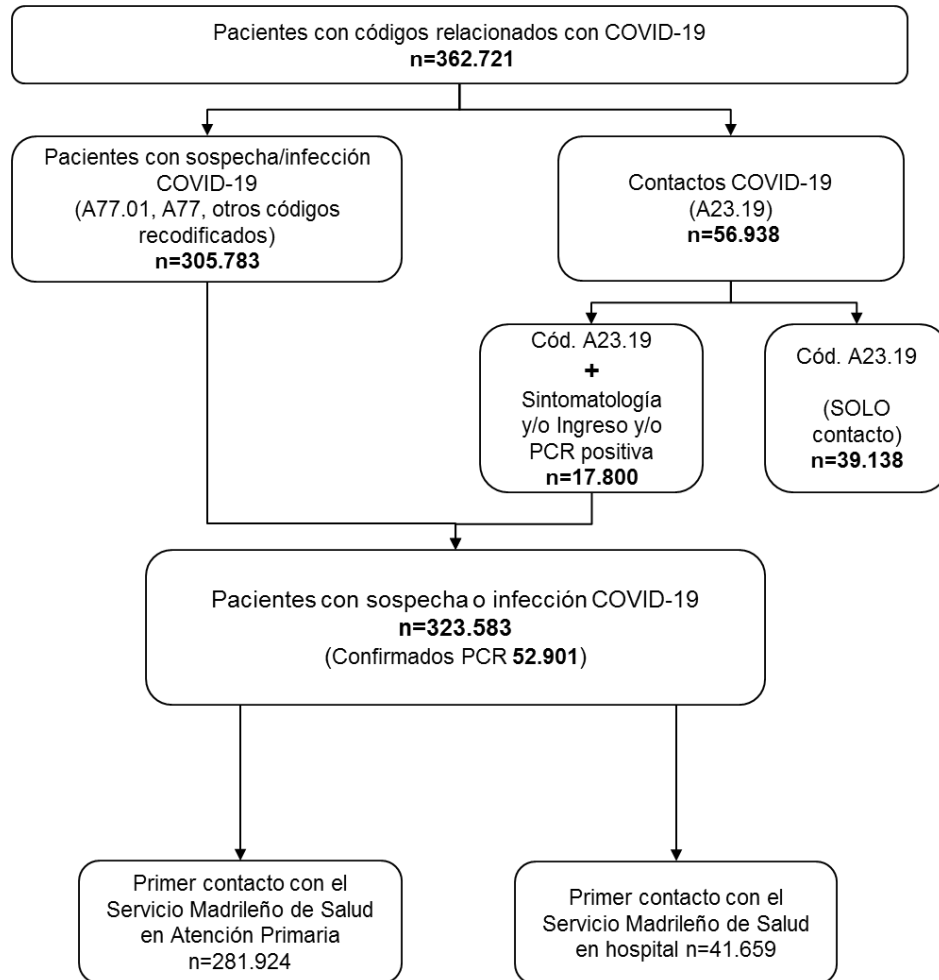


Figura 1. Pacientes con registro en la Historia Clínica de Atención Primaria de alguno de los códigos relacionados con COVID-19 de 28/02/2020 a 30/04/2020.

En la tabla 1 se exponen las características sociodemográficas y clínicas de los 323.583 pacientes con sospecha o infección COVID-19.

La edad media de los 323.583 fue de 48,3 años (19,3). El 4,5% eran menores de 14 años y un 25,9% mayores de 60 años. El 57,2% de los casos eran mujeres. El 10,6% de los pacientes (34.231) han sido hospitalizados.

Tabla 1. Características de los pacientes con sospecha o infección COVID-19 en Historia Clínica Atención Primaria, total y por sexo, de 28/02/2020 a 30/04/2020.

N	Total	Mujeres	Hombres
	323.583	185.093 (57,2%)	138.490 (42,8%)
EDAD, media (DS)	48,3 (19,3)	48,6 (19,1)	47,8 (19,6)
Grupo etario			
<2 años	2675 (0,8%)	1216 (0,7%)	1459 (1,1%)
2-4	3646 (1,1%)	1771 (1,0%)	1875 (1,4%)
5-14	8344 (2,6%)	4102 (2,2%)	4242 (3,1%)
15-29	34782 (10,7%)	19816 (10,7%)	14966 (10,8%)
30-39	53119 (16,4%)	30837 (16,7%)	22282 (16,1%)
40-49	73145 (22,6%)	42547 (23,0%)	30598 (22,1%)
50-59	64042 (19,8%)	37464 (20,2%)	26578 (19,2%)
60-69	38124 (11,8%)	21555 (11,6%)	16569 (12,0%)
70-79	23322 (7,2%)	12212 (6,6%)	11110 (8,0%)
80-89	16262 (5,0%)	9246 (5,0%)	7016 (5,1%)
≥90 años	6122 (1,9%)	4327 (2,3%)	1795 (1,3%)
Comorbilidades y FR			
Hipertensión	57529 (17,8%)	30875 (16,7%)	26654 (19,2%)
Cardiopatía isquémica	4442 (1,4%)	1670 (0,9%)	2772 (2,0%)
Enf. cerebrovascular	7668 (2,4%)	4046 (2,2%)	3622 (2,6%)
Diabetes	16444 (5,1%)	7651 (4,1%)	8793 (6,3%)
Insuficiencia cardiaca	3264 (1,0%)	1880 (1,0%)	1384 (1,0%)
Fibrilación auricular	4960 (1,5%)	2387 (1,3%)	2573 (1,9%)
EPOC	5415 (1,7%)	1637 (0,9%)	3778 (2,7%)
Asma	21396 (6,6%)	13740 (7,4%)	7656 (5,5%)
Enf. renal crónica	4876 (1,5%)	2338 (1,3%)	2538 (1,8%)
Tumor (últimos 5 años)	7675 (2,4%)	4392 (2,4%)	3283 (2,4%)
IMC			
Normopeso	38155 (29,0%)	26859 (33,1%)	11296 (22,4%)
Sobrepeso	49213 (37,4%)	27752 (34,2%)	21461 (42,6%)
Obesidad	44062 (33,5%)	26492 (32,7%)	17570 (34,9%)
Tratamientos			
IECA	33647 (10,4%)	16710 (9,0%)	16937 (12,2%)
ARAI	23973 (7,4%)	12989 (7,0%)	10984 (7,9%)
Otros Antihipertensivos	10382 (3,2%)	5951 (3,2%)	4431 (3,2%)
AINES	140133 (43,3%)	90728 (49,0%)	49405 (35,7%)
Vacuna gripe2019	7698 (2,4%)	4603 (2,5%)	3095 (2,2%)
PCR Positiva	52901 (16,4%)	28605 (15,5%)	24296 (17,5%)
Ingreso hospital	34231 (10,6%)	15642 (8,5%)	18589 (13,4%)

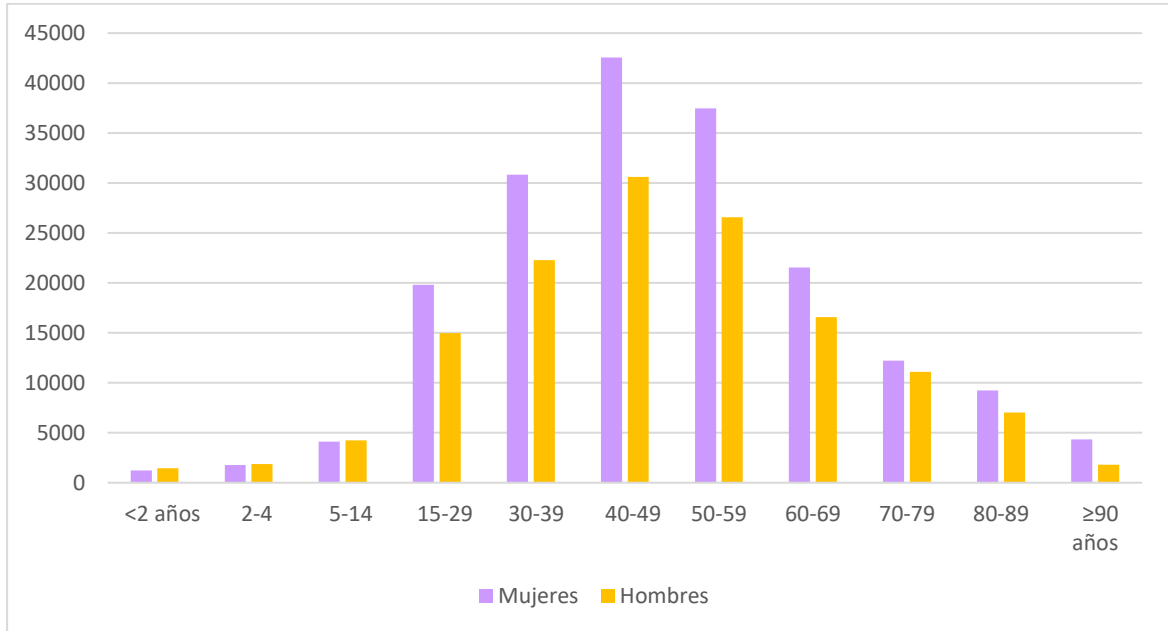


Figura 2. Número de pacientes con sospecha o infección COVID-19 en la Historia Clínica de Atención Primaria por grupo etario y sexo de 28/02/2020 a 30/04/2020.

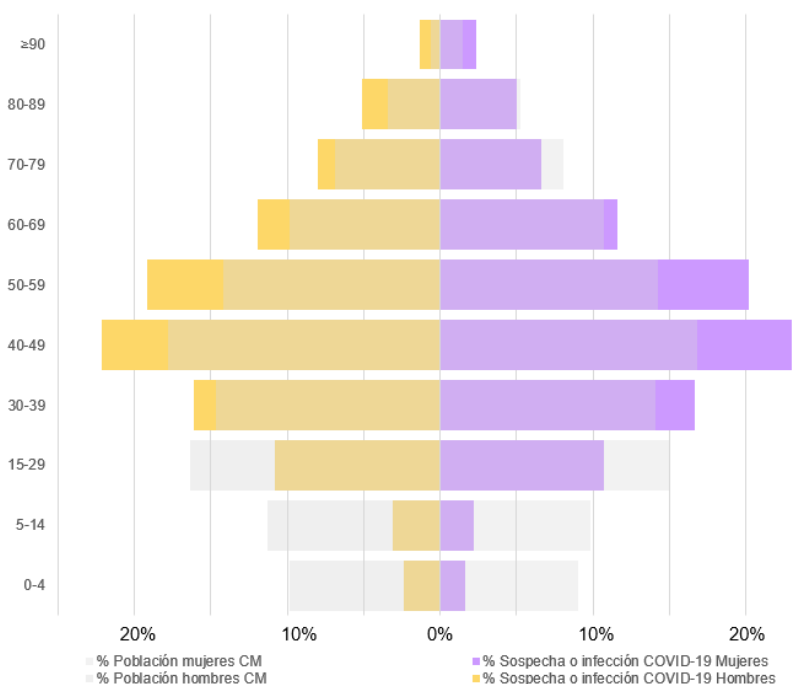


Figura 3. Distribución relativa por edad y sexo de los pacientes con sospecha o infección COVID-19 en Historia Clínica de Atención Primaria y de la población de la Comunidad de Madrid (CM).

Tabla 2. Número de pacientes con sospecha o infección COVID-19 por Dirección Asistencial

	Número de pacientes	Población por Dirección Asistencial*	Número de Pacientes/100.000 hab
CENTRO	62667	1271346	4942
ESTE	45359	992992	4579
NOROESTE	46528	1072359	4352
NORTE	39171	888333	4423
OESTE	37953	752127	5058
SUR	41681	801628	5213
SURESTE	50224	999315	5037
COM. MADRID	323583	6778100	4786

*Fuente: Base de datos poblacional TSI Comunidad de Madrid. Abril 2020



Comunidad de Madrid

Gerencia Asistencial de Atención Primaria
CONSEJERÍA DE SANIDAD

En las figuras 4 a 6 se presenta la distribución diaria de nº de pacientes con sospecha o infección de COVID-19, con protocolos de seguimiento en Atención Primaria y con ingresos.

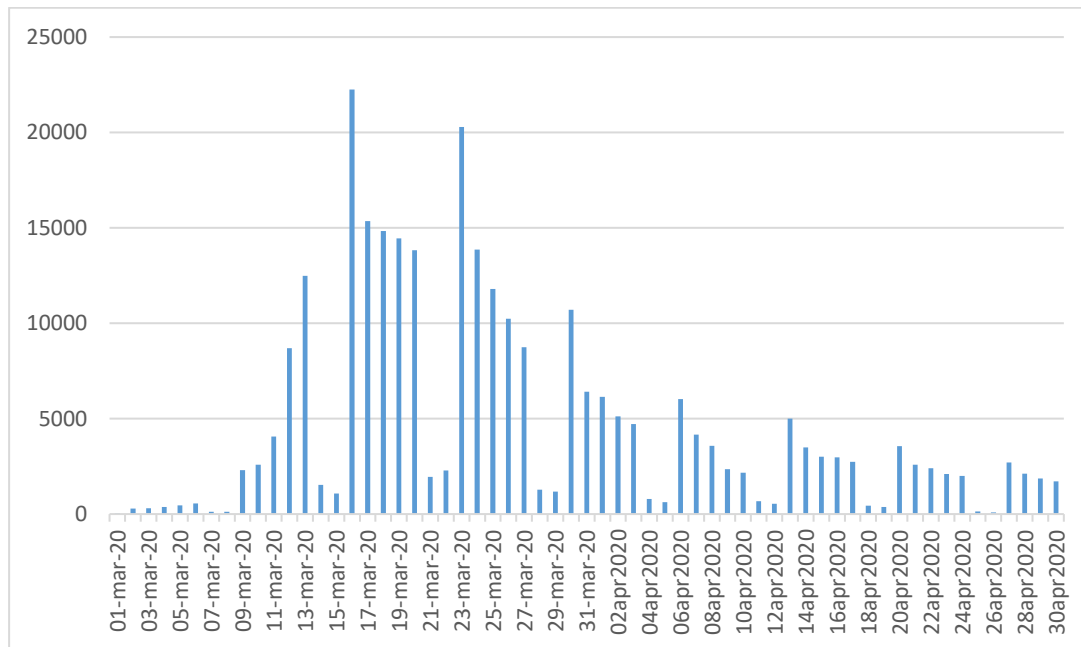
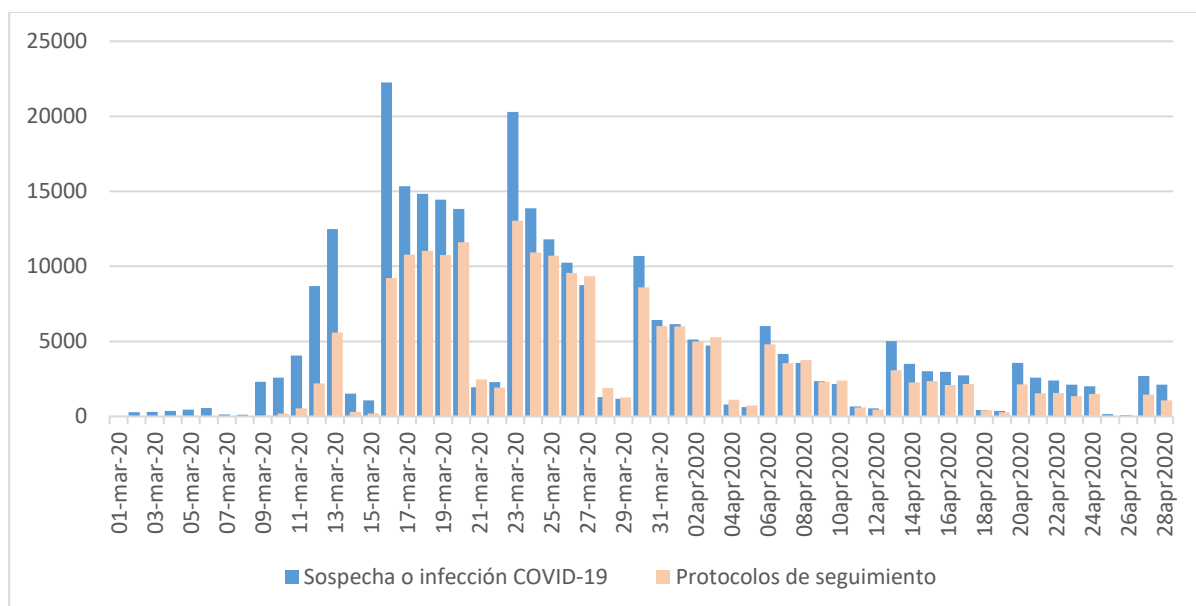


Figura 4. Número de pacientes/día con sospecha o infección COVID-19 de 01/03/2020 a 30/04/2020.





Comunidad de Madrid

Gerencia Asistencial de Atención Primaria
CONSEJERÍA DE SANIDAD

Figura 5. Número de pacientes/día con sospecha o infección COVID-19 y número de pacientes con protocolo de seguimiento/día de 1/03/2020 a 30/04/2020.

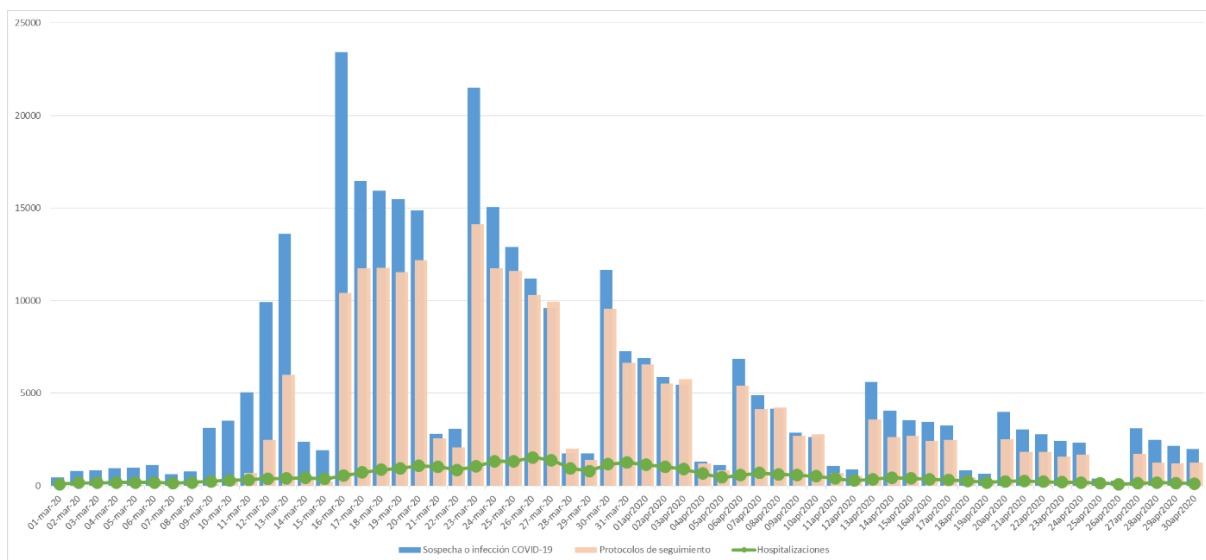


Figura 6. Número de pacientes/día con sospecha o infección COVID-19, número de pacientes con protocolo de seguimiento/día y número de pacientes hospitalizados/día de 01/03/2020 a 30/04/2020.

En la tabla 3 y las figuras 7 a 9 se presentan de forma más detallada sobre la distribución de los pacientes con registro de hospitalización en la historia clínica por días, grupos de edad y presencia de comorbilidades.



Comunidad de Madrid

Gerencia Asistencial de Atención Primaria
CONSEJERÍA DE SANIDAD

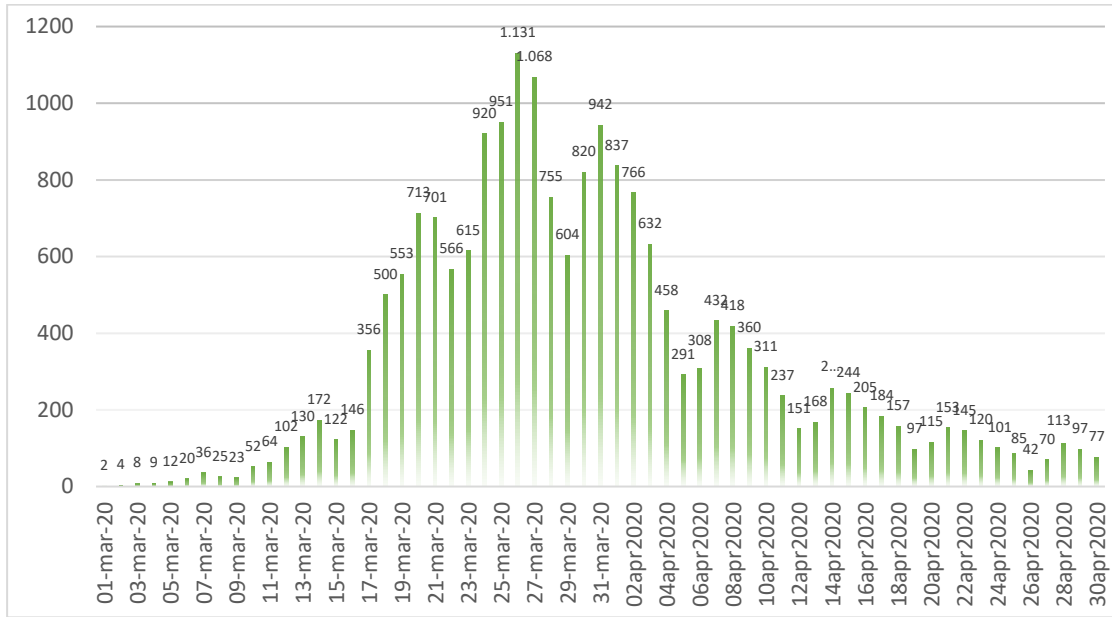


Figura 7. Número de pacientes hospitalizados/día en pacientes con registro relacionado COVID-19 de 1/03/2020 a 30/04/2020.

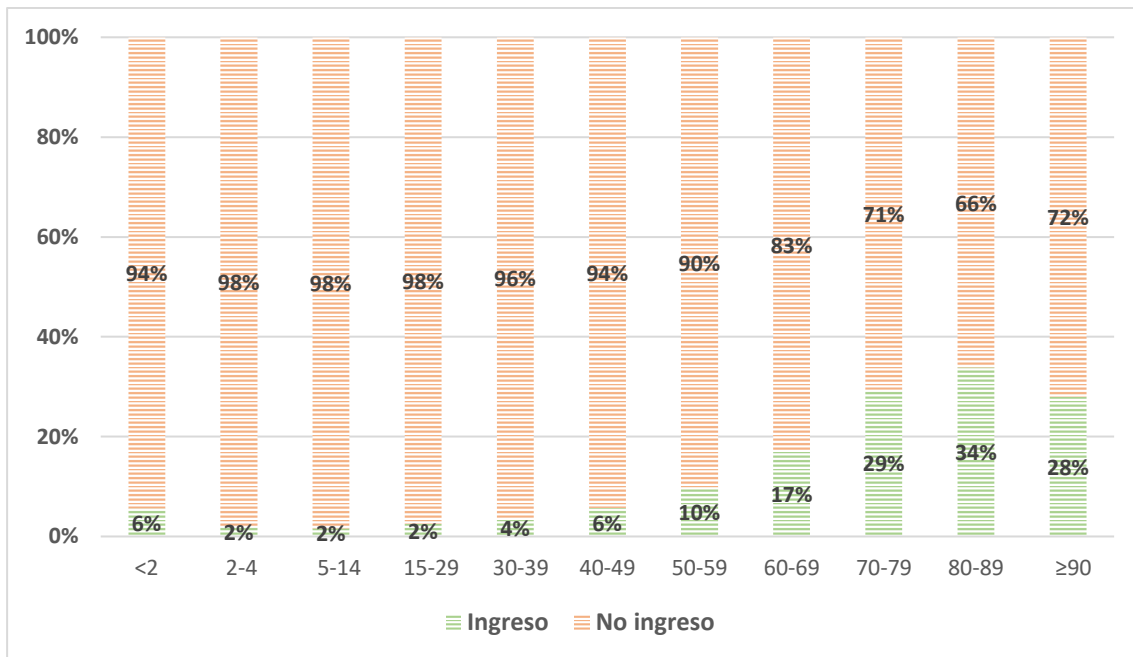


Figura 8. Porcentaje de pacientes con sospecha o infección COVID-19 en Historia Clínica de Atención Primaria según registro de hospitalización por grupos de edad.



Tabla 3. Características sociodemográficas y clínicas de los pacientes con sospecha o infección COVID-19 según registro de hospitalización en Historia Clínica de Atención Primaria.

Características	No hospitalización	Hospitalización
N=323.583	289352 (89,4%)	34231 (10,6%)
Edad, media (DS)	46,45 (18,61)	63,55 (17,96)
Grupo etario		
<2	2524 (94,4%)	151 (5,6%)
2-4	3574 (98,0%)	72 (2%)
5-14	8214 (98,4%)	130 (1,6%)
15-29	33901 (97,5%)	881 (2,5%)
30-39	51166 (96,3%)	1953 (3,7%)
40-49	68972 (94,3%)	4173 (5,7%)
50-59	57750 (90,2%)	6292 (9,8%)
60-69	31632 (83%)	6492 (17,0%)
70-79	16454 (70,6%)	6868 (29,4%)
80-89	10755 (66,1%)	5507 (33,9%)
≥90	4410 (72,0%)	1712 (28,0%)
Sexo		
Mujer	169451 (91,5%)	156421 (8,5%)
Hombre	119901 (86,6%)	18589 (13,4%)
Comorbilidades		
Hipertensión	44793 (77,9%)	12736 (22,1%)
Cardiopatía isquémica	3195 (71,9%)	1247 (28,1%)
Enf. cerebrovascular	5554 (72,4%)	2114 (27,6%)
Diabetes	12234 (74,4%)	4210 (25,6%)
Insuficiencia cardiaca	2132 (65,3%)	1132 (34,7%)
Fibrilación auricular	3520 (71,0%)	1440 (29,0%)
EPOC	3726 (68,8%)	1689 (31,2)
Asma	19278 (90,1%)	2118 (9,9%)
Enf. renal crónica	3204 (65,7%)	1672 (34,3%)
Tumor (últimos 5 años)	6097 (79,4%)	1578 (20,6%)
IMC		
<i>Normopeso</i>	34604 (90,7%)	3551 (9,3%)
<i>Sobrepeso</i>	41384 (84,1%)	7829 (15,9%)
<i>Obesidad</i>	36052 (81,8%)	8010 (18,2%)
Tratamiento		
IECA	26603 (79,1%)	7044 (20,9%)
ARAII	18548 (79,4%)	5425 (22,6%)
Otros Antihipertensivos	7700 (74,2%)	2682 (25,8%)
AINes	129540 (92,4%)	10593 (7,6%)
Vacuna gripe2019	6226 (80,9%)	1472 (19,1%)
PCR Positiva	32349 (61,2%)	20552 (38,8)

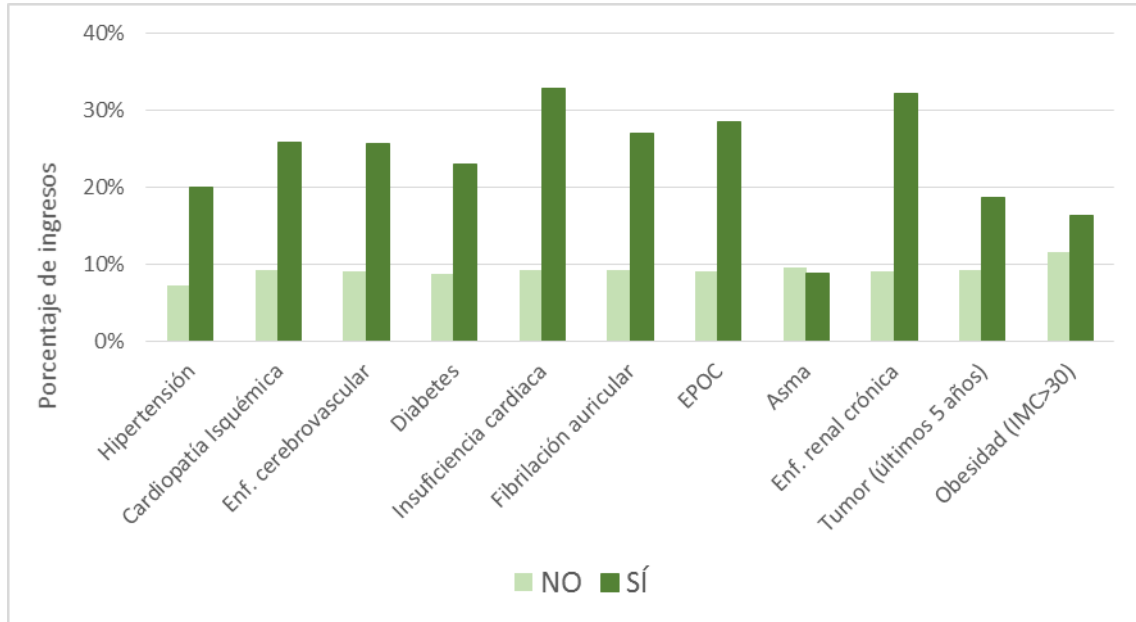


Figura 9. Porcentaje de pacientes con sospecha o infección COVID-19 que fueron hospitalizados según presentasen enfermedad crónica o no.



**Comunidad
de Madrid**

Gerencia Asistencial
de Atención Primaria
CONSEJERÍA DE SANIDAD

3. Pacientes incluidos en Protocolo COVID-19 seguimiento en Atención Primaria.

Entre el 28/02/2020 y el 30/4/2020, 237.305 pacientes tienen registrado al menos un Protocolo COVID-19 en Historia Clínica AP. De ellos, en 222.905 consta fecha de inicio de síntomas siendo sobre este grupo de pacientes sobre los que se realiza el análisis de seguimiento y evolución de los síntomas.

De los 222.905, en 202.133 (90,7%) su puerta de entrada al Servicio Madrileño de Salud fue el centro de salud y en 20.772 (9,3%) el contacto inicial lo realizaron en el hospital (Figura 10).

En los pacientes que no precisaron ingreso (200.794) la mediana de protocolos de seguimiento realizados ha sido de 5 (RIQ 3-7), con un mínimo de 1 y un máximo de 29.

En el periodo analizado se han realizado protocolos de seguimiento al alta hospitalaria en 19.635 pacientes. En estos pacientes la mediana de protocolos de seguimiento realizados fue 4 (RIQ 2-6), con un mínimo de 1 y un máximo de 25.

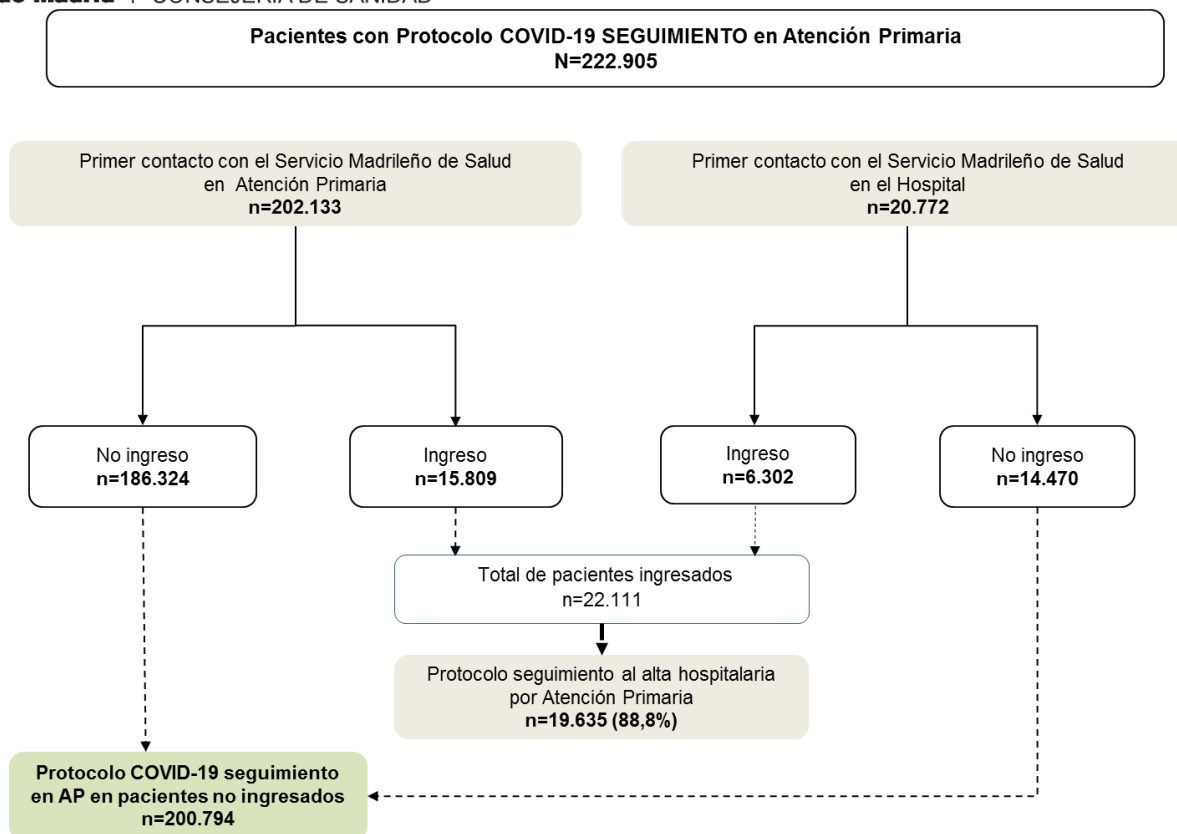


Figura 10. Pacientes con sospecha o infección COVID-19 incluidos en protocolos de COVID-19 seguimiento en Atención Primaria.

De los 222.905 pacientes en los que está registrada la fecha de inicio de síntomas en el protocolo de la Historia Clínica, ingresaron 22.111.

En los 15.809 pacientes ingresados con seguimiento desde el inicio de su sintomatología en atención primaria la media de días hasta su ingreso fue de 7,8 (5,6) con una mediana de 8 días (RIC 4-11). En la figura 11 se describe esta información según etario.



Comunidad de Madrid

Gerencia Asistencial de Atención Primaria
CONSEJERÍA DE SANIDAD

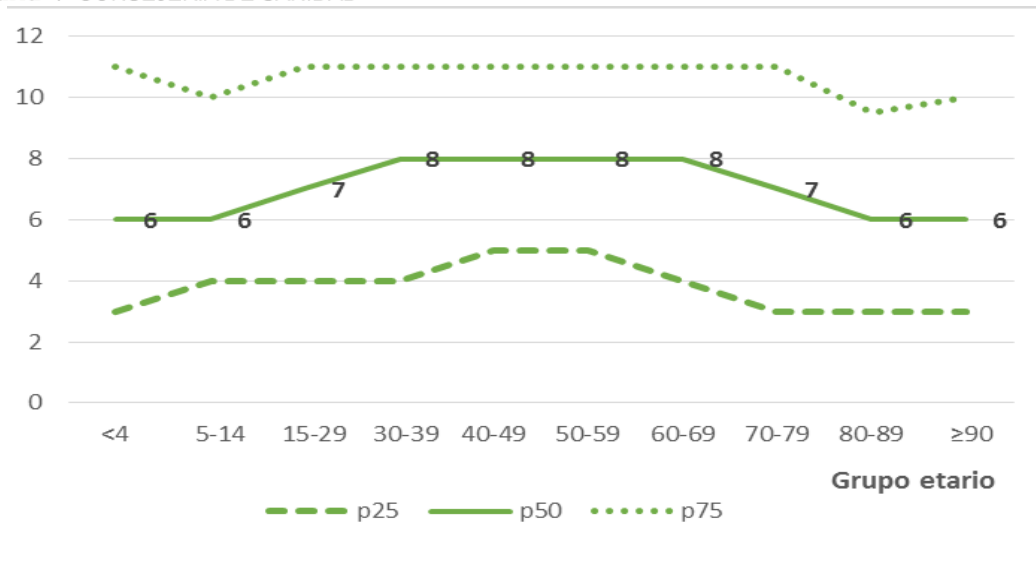


Figura 11. Días de evolución hasta el ingreso de los pacientes con sospecha o infección COVID-19 por grupo etario.

4. Evolución de la sintomatología de los pacientes con protocolo de seguimiento en Atención Primaria.

En los 222.905 pacientes con registro de fecha de inicio de síntomas se ha analizado la evolución de los mismos según día de evolución de la enfermedad (Figura 12).

Los síntomas principales que se recogían en el protocolo inicial de 4/03/2020 fueron la presencia de síntomas respiratorios, tos, fiebre y disnea. De estos síntomas el más frecuente y más persistente fue la tos, presente en más del 70% de los pacientes, un 44% presentó fiebre y un 31% disnea.

Otros síntomas recogidos en el protocolo se describieron con frecuencia mucho menor; un 0,5% presentaban algún síntoma de confusión, un 1,6% letargia, 0,6% hemoptisis y 1,3% vómitos incoercibles.

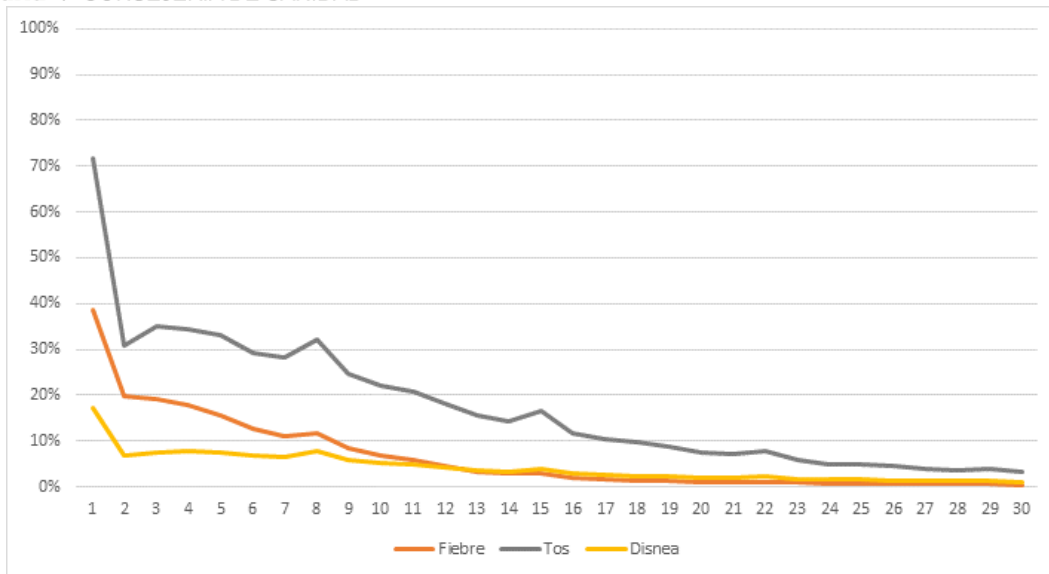


Figura 12. Porcentaje de pacientes con sospecha o infección COVID-19 incluidos en protocolo COVID-19 seguimiento que presentan síntomas según día de evolución.

La tos fue el síntoma más frecuente a lo largo de todos los días de seguimiento. La fiebre fue frecuente al inicio del seguimiento disminuyendo de forma progresiva, persistiendo a partir del día 10 en menos de un 10% de los pacientes.

En la figura 13 se puede ver según el día de inicio de los síntomas la frecuencia de los distintos síntomas. Los días marcados en rojo representan los días en los que un mayor número de pacientes presentan estos síntomas y los marcados en verde los que lo presentaban en menor frecuencia. El porcentaje que representa el gradiente de color rojo o verde en la figura es diferente para la frecuencia de cada síntoma detallada en las dos columnas de la izquierda.

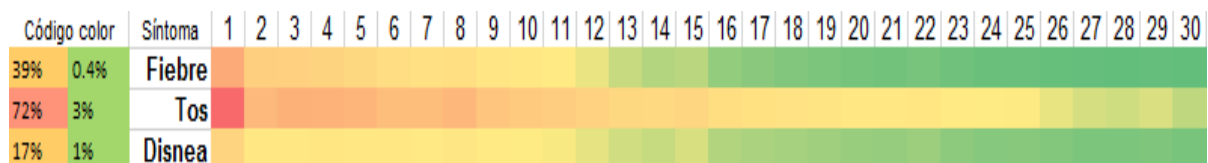


Figura 13. Frecuencia y evolución de los síntomas en pacientes con sospecha o infección COVID-19 en protocolo COVID-19 seguimiento.



En la figura 14 se muestran las temperaturas registradas por día de evolución del cuadro de los pacientes en seguimiento en AP, dando los datos por separado según los pacientes hayan precisado hospitalización o no.

Pacientes en seguimiento en AP no hospitalizados								Pacientes en seguimiento en AP hospitalizados									
	N	p5	p10	p25	p50	p75	p90	p95		N	p5	p10	p25	p50	p75	p90	p95
Día 1	52020	35,8	36	36,1	36,8	37,5	38	38,5	Día 1	19527	35,7	36	36,1	37	37,7	38,1	38,5
Día 2	28470	35,7	36	36,2	36,9	37,6	38	38,5	Día 2	10945	35,7	36	36,2	37	37,7	38,2	38,5
Día 3	33259	35,6	36	36	36,7	37,5	38	38,3	Día 3	12125	35,6	36	36	36,8	37,5	38,1	38,5
Día 4	32475	35,6	36	36	36,5	37,3	38	38,2	Día 4	12177	35,6	36	36	36,8	37,5	38,1	38,5
Día 5	32231	35,6	36	36	36,5	37,2	37,8	38	Día 5	12244	35,7	36	36	36,8	37,5	38	38,5
Día 6	28393	35,6	36	36	36,5	37,1	37,7	38	Día 6	11060	35,7	36	36	36,7	37,5	38	38,5
Día 7	28087	35,6	36	36	36,5	37	37,6	38	Día 7	11070	35,6	36	36	36,6	37,5	38	38,5
Día 8	30745	35,6	36	36	36,5	37	37,5	38	Día 8	12054	35,6	36	36	36,5	37,3	38	38,4
Día 9	24014	35,6	36	36	36,5	37	37,5	38	Día 9	9656	35,6	36	36	36,5	37,3	38	38,2
Día 10	21317	35,6	36	36	36,4	37	37,5	37,8	Día 10	8771	35,6	36	36	36,5	37,2	37,9	38,2
Día 11	20366	35,6	35,9	36	36,4	36,8	37,4	37,7	Día 11	8510	35,6	36	36	36,5	37,1	37,8	38
Día 12	18083	35,5	35,9	36	36,3	36,8	37,3	37,6	Día 12	7798	35,5	36	36	36,5	37	37,6	38
Día 13	15496	35,5	35,9	36	36,2	36,7	37,2	37,5	Día 13	6909	35,5	35,9	36	36,4	36,9	37,5	37,8
Día 14	14509	35,5	35,9	36	36,2	36,6	37,2	37,5	Día 14	6658	35,5	35,9	36	36,3	36,8	37,4	37,7
Día 15	16085	35,6	35,9	36	36,1	36,5	37,1	37,5	Día 15	7515	35,5	35,9	36	36,2	36,8	37,3	37,6
Día 16	11343	35,5	35,9	36	36,1	36,6	37,1	37,4	Día 16	5880	35,5	35,9	36	36,2	36,7	37,2	37,5
Día 17	9561	35,5	35,9	36	36,1	36,5	37	37,4	Día 17	5536	35,5	35,8	36	36,2	36,6	37,2	37,5
Día 18	9001	35,5	35,9	36	36	36,5	37	37,3	Día 18	5297	35,5	35,8	36	36,1	36,6	37,1	37,5
Día 19	7875	35,6	35,9	36	36	36,5	37	37,4	Día 19	5061	35,5	35,8	36	36,1	36,6	37,1	37,5
Día 20	6674	35,5	35,9	36	36	36,5	37	37,4	Día 20	4544	35,5	35,8	36	36,1	36,6	37,1	37,4
Día 21	6309	35,5	35,9	36	36	36,5	37	37,3	Día 21	4579	35,5	35,8	36	36	36,6	37	37,4
Día 22	6634	35,5	36	36	36	36,5	37	37,3	Día 22	4894	35,5	35,8	36	36	36,5	37,1	37,4
Día 23	4817	35,5	35,9	36	36	36,5	37	37,4	Día 23	4067	35,5	35,8	36	36,1	36,5	37,1	37,4
Día 24	4138	35,6	35,9	36	36	36,5	37	37,3	Día 24	3638	35,5	35,8	36	36	36,5	37	37,4
Día 25	3935	35,5	35,9	36	36	36,5	37	37,3	Día 25	3699	35,5	35,8	36	36	36,5	37,1	37,4
Día 26	3492	35,6	36	36	36	36,5	37	37,3	Día 26	3286	35,5	35,8	36	36	36,5	37,1	37,4
Día 27	3010	35,5	35,9	36	36	36,6	37	37,3	Día 27	3016	35,5	35,8	36	36,1	36,5	37,1	37,4
Día 28	2796	35,6	36	36	36	36,5	37,1	37,3	Día 28	2921	35,5	35,8	36	36	36,5	37,2	37,3
Día 29	2963	35,5	35,9	36	36	36,5	37	37,3	Día 29	3259	35,5	35,8	36	36	36,5	37,1	37,4
Día 30	2238	35,6	36	36	36,1	36,6	37,1	37,4	Día 30	2560	35,5	35,7	36	36	36,5	37,1	37,4

Figura 14. Evolución de la temperatura según día desde inicio de síntomas (percentiles) en pacientes con sospecha o infección COVID-19 según hospitalización.

En los pacientes en seguimiento que no precisaron ingreso el 50% presentaron temperatura superior o igual a 37°C los primeros cuatro días de inicio de los síntomas y un 25% hasta el día 10, siendo algo más elevada la temperatura en los que precisaron ingreso.